

由「山」到「海」的香港常見野生生物
Commonly found wildlife in Hong Kong from Ridge to Reef



主辦機構 Organised by

The Nature Conservancy
大自然保護協會

捐助機構 Funded by

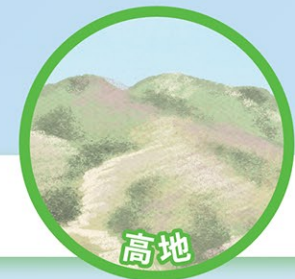
香港賽馬會慈善信託基金
The Hong Kong Jockey Club Charities Trust

- | | | | | | |
|--|--|--|--|---|---|
| 1 金錢魚 (金鼓) Spotted scat (<i>Scatophagus argus</i>) | 6 香港蠔 Hong Kong oyster (<i>Magallana hongkongensis</i>) | 11 廣東彈塗魚 Common mudskipper (<i>Periophthalmus modestus</i>) | 16 小白鷺 Little egret (<i>Egretta garzetta</i>) | 21 銀合歡 River tamarind (<i>Leucaena leucocephala</i>) | 26 野豬 Wild boar (<i>Sus scrofa</i>) |
| 2 瀨尿蝦 Mantis shrimp (<i>Stomatopoda</i>) | 7 小環鴉 Little ringed plover (<i>Charadrius dubius</i>) | 12 青彈塗魚 Blue mudhopper (<i>Scartelaos histophorus</i>) | 17 黑鳶 Black kite (<i>Milvus migrans</i>) | 22 蒼鷺 Grey heron (<i>Ardea cinerea</i>) | 27 黑眶蟾蜍 Asian common toad (<i>Duttaphrynus melanostictus</i>) |
| 3 貝克喜鹽草 Beccarii's seagrass (<i>Halophila beccarii</i>) | 8 白頸鴉 Collared crow (<i>Corvus torquatus</i>) | 13 大米草 Smooth cordgrass (<i>Sporobolus alterniflorus</i>) | 18 白胸苦惡鳥 White-breasted waterhen (<i>Amaurornis phoenicurus</i>) | 23 豬籠草 Pitcher plant (<i>Nepenthes mirabilis</i>) | 28 兩面針 Shiny-leaved prickly ash (<i>Zanthoxylum nitidum</i>) |
| 4 蠣鶻 Eurasian oystercatcher (<i>Haematopus ostralegus</i>) | 9 中國蟹 Chinese horseshoe crab (<i>Tachypleus tridentatus</i>) | 14 老鼠簕 Spiny bear's breeches (<i>Acanthus ilicifolius</i>) | 19 秋茄樹 -- (<i>Kandelia obovata</i>) | 24 芒萁 Dichotomy forked fern (<i>Dicranopteris pedata</i>) | 29 紅鋸蛺蝶 Red lacewing (<i>Cethosia biblis</i>) |
| 5 石蠔 Rock oyster (<i>Saccostrea cucullata</i>) | 10 弧邊招潮蟹 Fiddler crab (<i>Uca (Tubuca) arcuata</i>) | 15 圓尾蟹 Mangrove horseshoe crab (<i>Carcinoscorpius rotundicauda</i>) | 20 普通翠鳥 Common kingfisher (<i>Alcedo atthis</i>) | 25 黑尾灰蜻 Common blue skimmer (<i>Orthemtrum glaucum</i>) | 30 蒲桃 Rose apple (<i>Syzygium jambos</i>) |

此圖表中的野生生物插圖和風景並非按同一比例繪製。The wildlife illustration and landscapes in this chart are not drawn to scale. 繪圖: Illustrated by Nicole Kit

部分可以在香港找到的生境

一般指高於 500 米的地方，例如大帽山 (957米) 和屯門青山 (583米) 等。



高地

指以灌木為主要植被的生境，一般由草地演替成為灌木叢。很多香港的山坡位置都是灌木叢，例如城門郊野公園。灌木是多年生的木質植物，沒有明顯的主幹，在接近地面的高度已經長出分枝，成年的灌木較樹為矮小。



灌木叢

有時也稱為耕地，指為種植農作物的土地，例如元朗新田和八鄉。農田的野生生物和生態價值取決於當時種植的農作物種類。



農田

中游地貌：曲流、河流陡岸、沖積坡



中游

指一個部分封閉的海岸，是一條或多條河流連接海洋的地方。河口同時受海洋的潮汐漲潮和河流的沉積物等影響，所以是鹹淡水交匯的地方，營養較高，是具有高生產力的天然生境。香港位於珠江河口內。



河口

指充滿泥（細小的沉積物）的環境。泥一般從潮汐或河流帶來，在部分封閉的潮間帶地方較常見，例如白泥。



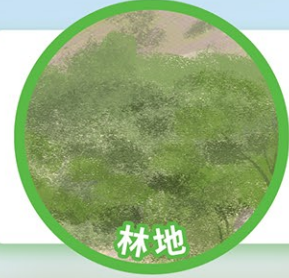
泥灘

這裡是蠔民傳統上養殖蠔的地方，這方法稱為「海底養殖法」——在泥灘上放置光禿禿的水泥樁柱，令水中的蠔苗可以在樁柱上自然地固定和生長，一般需要生長 3 至 4 年達至收成。儘管荒廢的蠔田經過人工改變，樁柱上的蠔仍然是許多野生生物的理想棲息地。



荒廢的蠔田

陸地生態系統



林地

指以樹為主要植被的生境，例如馬鞍山梅子林和元朗南生圍等。一般由灌木叢演替成為林地。樹是多年生的木質植物，有明顯的主幹，分枝距離地面較高。



草地

指以草（禾本科植物）為主的生境，例如西貢塔門和馬鞍山昂坪等。草一般是在環境被山火燒毀或受人為乾擾後、在演替過程中最先出現的幾種植物之一。



上游

河溪指連接陸地環境和海洋的淡水溪流，例如東涌河和林村河。不同的支流將來自河盆的雨水匯集起來，形成一條幹流。可以分為上、中和下游。

上游地貌：交錯山咀、瀑布、峽谷、V形谷



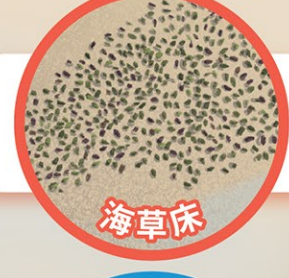
下游

下游地貌：牛軋湖、辮狀河、泛濫平原、天然堤、三角洲



紅樹林

指以長滿紅樹的生境，通常位於靠近河口，部分封閉的近岸潮間帶地方。紅樹是一類能夠適應生長在鹹淡水中的植物。后海灣的米埔是擁有全港最大的紅樹林生境。



海草床

指以長滿海草的生境，主要在淺水而軟底的部分遮蔽海岸地帶出現，一般在河口附近，例如白泥。海草床在香港並不常見。



近岸的蠔排

這裡是蠔民現在養殖蠔的地方，這方法稱為「浮排養殖法」——在浮排的竹枝下懸掛附有蠔苗繩索，並等待蠔苗自然地生長。浮排養殖法一般較海底養殖法較快收成。

淡水生態系統：河溪

海岸生態系統

海洋生態系統

生境是生物生活的地方，為生物提供了生存所需的條件。一個生境或一些相類似的生境可以被界定為一個生態系統。生境會隨著時間而改變。

生態系統是指在一個特定的環境內，生物和非生物因子互相影響而形成的一個穩定和自我支撐的系統。此構成了一個生態學上的「功能單位」。

你能夠在本小冊子另一面的野生生物辨認卡中，指出一些在此頁有列出過的生態系統和生境嗎？你家附近有甚麼生境嗎？

我們的海洋

跟森林和其他陸地生態系統一樣，海洋也為我們提供了很多生態系統服務。海洋覆蓋了地球表面 70% 以上的面積。

90%+

地球在過去 50 年中儲存的多餘熱能有 90% 以上存在於海洋中。

50%+

海洋浮游植物為地球供給超過 50% 的氧氣。

17%

魚類是人類重要的動物蛋白來源，佔全球蛋白質來源約 17%，而在許多較落後的國家更佔超過 50%。

30億+

超過 30 億人口依靠海洋謀生，例如生態旅遊和漁業。

我們的海洋正受到威脅



水污染：香港的工業和生活用水最終會排出海洋，儘管從城市收集的污水會被送到污水處理廠接受不同程度的處理，但很難在排放前處理至完全潔淨。另外，新界的部分農民還在從事無機耕作，他們使用的化學肥料有機會在下雨的時候排入溪流，繼而流入大海。這些被沖走的化學肥料是污染物的一種，在濃度高的時候有機會導致海洋出現藻華。



海洋垃圾：海洋垃圾包括由人類製造或曾經使用過的物件，並被丟棄到大海、河流或海灘上的非天然物品。大多數海洋垃圾來自陸地活動，一項新的研究更加指出，世界上大約 1000 條河流是全球 80% 的海洋塑料垃圾的來源。大量海洋生物因為誤食海洋垃圾和被海洋垃圾糾纏而死亡。



過度開發生物資源：我們每天都在消耗來自海洋的生物資源，由水資源到海鮮到新鮮的空氣。然而，並非所有的資源都來自可持續來源。例如，香港曾經是一個漁業資源豐富的漁港。但是，由於過去幾十年的過度捕撈和不可持續的捕撈方式，我們的漁業資源已經不斷減少。



入侵物種：入侵物種，例如沙巴龍薑和大米草，是指未曾在香港的生態系統出現過的物種，牠們可能通過運輸途徑意外地引入香港或由人為因素故意地釋放，例如「放生」。由於入侵物種對香港生態是新物種，入侵物種可能會與本地物種在資源上競爭和不停地生長，如果在香港的生態系統內沒有天敵來控制牠們，競爭的情況會更嚴重。

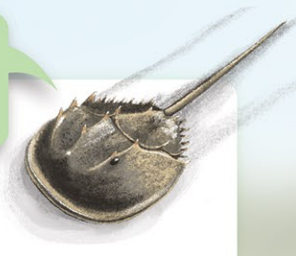


沿岸發展：香港長期以來一直在進行填海造地，以增加有限的土地供應，為房屋和基礎設施創造新的土地。但是，填海將會完全地覆蓋沿岸的生境和野生生物。香港至今已填海超過 67 平方公里，約佔全港土地面積的 6%。

我們可以改變甚麼個人習慣來避免我們的海洋受到破壞？

我們為什麼需要保護大自然？

您知道我們每天都在使用和消耗哪些自然資源嗎？



生態系統服務

人類從生態系統中獲得的直接和間接資源，被稱為「生態系統服務」。這些資源包括：

供給：提供食物、淡水、原材料(木材和岩石)和藥物等。

調節：調節氣候、淨化空氣、過濾污水、吸收溫室氣體和防止水土流失。

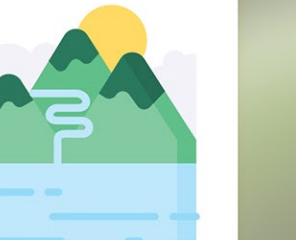
文化：非物質的好處，例如大自然為我們提供空間進行休閒活動和生態旅遊。

支撐：支持其他生態系統運作，例如為野生生物提供育苗場，進行營養、水和碳循環。

保護環境的方法——「山海為一」保育倡議

「山海為一」

通過河溪的流水，陸上進行的一切活動，例如排出的污水和棄置的垃圾，皆會影響位於河溪終端的潮間帶生境地和流入海洋。海洋和潮間帶濕地是具有高生物價值的生態系統，健康和潔淨的河溪對河口、沿岸濕地、珊瑚礁和蠔礁等海洋生態系統的健康非常重要。因此世界自然保護聯盟制定了「山海為一」的保育倡議，通過把陸地河溪的源頭及海洋環境連繫，以便更完善地管理水資源及陸地和海洋生態系統。



在香港推行「山海為一」保育

香港作為一個沿海城市，當然也可推行「山海為一」保育。香港是超過 1000 種海魚、198 種淡水魚、86 種爬行類、84 種石珊瑚、67 種軟珊瑚及柳珊瑚、24 種兩棲動物、中華白海豚和江豚的家。通過「山海為一」保育倡議，妥善管理淡水、海岸和海洋生態系統，能夠幫助保護這些野生生物，並確保有足夠的生態系統服務來支持我們的生活和生計。

賽馬會「山海為一」環境教育計劃

計劃介紹

建基於世界自然保護聯盟的全球保育行動，並獲得香港賽馬會慈善信託基金的捐助，大自然保護協會 (TNC) 展開了賽馬會「山海為一」環境教育計劃。這項全方位的計劃旨在提高香港年青人的環保素養。透過TNC的「學習—行動—領導」模式，我們鼓勵香港的學生、教師和學校一同參與。



計劃網站



網上免費教育資源



「山海為一」動畫和虛擬考察影片

